

歡迎來
福島玩！



日本好好玩
福島GOGOGO



繁體中文
官方網站



FACEBOOK
粉絲專頁



福島101物語



LINE
官方帳號



福が満開、福のしま。福島



福滿開 福之島

福島好吃好玩大公開



交通×美食×四季



好吃好玩路線全攻略！



福が満開、福のしま。福島

不論自駕還是巴士、火車都超方便，
原來福島和我們這麼近

周邊機場到福島 交通方式

租車自駕，所有行程一手掌握

先到各大租車網預約車輛，選定取車地點，準備好三個必備證件，辦理現場手續後，即可順利取車！

- 1 護照
- 2 台灣駕照
- 3 駕照的日文譯本

善用JR Pass 樂遊東日本，經濟又便利

特色1 14天內任選5天搭乘新幹線，輕鬆暢遊東北、本州北部及東京

特色2 可以選擇以下三種新幹線，規劃便利又經濟的福島之旅

	東北新幹線	山形新幹線	秋田新幹線
停靠站	起點為東京，途經新白河、郡山、福島...		

趴趴走好夥伴-巴士

羽田機場 ↔ 猪苗代裏磐梯

*單程4,600-5,600日幣起
*需於網路預約，車票搭配住宿另有優惠



詳細資訊

仙台機場 ↔ 福島 ↔ 會津若松

*仙台機場-福島成人單程1,600日幣起；
仙台機場-會津若松成人3,300日幣起。



詳細資訊

新潟機場 ↔ 會津若松

*新潟機場-會津若松成人單程2,520日幣起



詳細資訊

漫遊會津東武FREE PASS (淺草↔會津若松、喜多方)

行經淺草--喜多方之間的鐵道通行證，可讓您享受搭乘火車漫遊會津地區、喜多方及鬼怒川溫泉區等知名景點。



詳細資訊

會津周遊券 (會津地區2日乘車PASS)

兩日券內容：適用區間內JR鐵道/會津鐵道/會津巴士(包含市區周遊巴士)/磐梯東都巴士兩日內無限次搭乘，並可於配合之觀光設施/住宿飯店旅館/餐廳享有折扣。

洽詢單位：會津若松觀光會議協會

024-223-8000



詳細資訊

必吃美食TOP 5

在地

大蔥蕎麥麵

在大內宿有個叫三澤屋的店主想出了用大蔥代替筷子，因此命名為大蔥蕎麥麵。現在大蔥蕎麥麵是到訪大內宿不得不吃的美食，請您到福島時一定要嚐嚐看。



輪箱飯

在會津地區著名的傳統美食輪箱飯，將飯盒菜裝入用杉木或檜木做成的圓形便當盒。據說是山林工作者或是旅人所攜帶的便當而演變來的鄉土料理，到會津若松市一定要來嚐嚐老店都可品嚐到的美味輪箱飯。



日本酒

2018年酒造年度全國新酒鑑評會所發表的名單中，福島縣有22項被入選為金賞酒，是日本全國第一且已創下7連霸的紀錄。



喜多方拉麵

喜多方市的「喜多方拉麵」與「札幌拉麵」、「博多拉麵」並稱為「日本三大拉麵」。

喜多方拉麵，使用捲平的粗麵條搭配清淡爽口的醬油湯頭，再加上叉燒肉、筍乾、青蔥等簡單的配料。在喜多方市內大約有120家拉麵店，日本全國各地觀光客都慕名而來享用美味的喜多方拉麵。



水蜜桃

福島縣最具代表性的水果之一，日本國內生產量排名第二，以福島市及伊達地區為中心，香甜、碩果纍纍的水蜜桃。不裝袋直接吸收夏天陽光照射，栽培出色香味俱全的水蜜桃，並用感光器來測定糖度和硬度，經過嚴格篩選後的水蜜桃才能上市。

福島水果盛產季節一覽表

櫻桃	6月初~7月中
水蜜桃	7月中~9月中
葡萄	9月初~10月中
水梨	8月底~10月中
蘋果	8月底~12月初

必訪!

TOP 10

觀光景點

大內宿

為當年連結會津與現今日光的驛站之一，大部分的茅草屋頂房與木造建築皆維持當時原樣，昭和56年(1981年)被選定為重要傳統建造物群保存地區，現有3間民宿提供旅客住宿，體驗當時的驛站風情。



- 地址：南會津郡下郷町大字大内字山本8
- 電話：0241-68-3611
- 交通方式：會津鐵道湯野上溫泉站轉乘猿遊號巴士約15分鐘即可抵達大內宿入口站
- MAP CODE：433 497 502*24

豬苗代湖

日本國內第四大湖，透明清澈映照天空彷彿一面鏡子，又名天鏡湖。遊客可搭乘天鵝號或烏龜號遊覽船，從湖面欣賞福島的四季景色與會津富士磐梯山，感受更加不同。



- 地址：豬苗代町翁澤長濱
- 電話：0242-65-2100
- 營業時間：9點半~15點半
- 門票：1300日幣起
- 交通方式：長濱巴士站旁
- MAP CODE：413 080 209*52

五色沼

由多年前磐梯山火山運動而形成的沼澤，湖水因火山沉積物而呈現如美玉般不同的變化。五色沼周邊的健行步道平緩完善，非常適合漫遊健走享受芬多精洗禮。沿路生氣蓬勃的高原植物與大大小小約30個池沼各有特色，值得一遊。



- 地址：北鹽原村檜原劍之峯
- 電話：0241-32-2349 (裏磐梯觀光協會)
- 交通方式：JR豬苗代站搭乘磐梯東部巴士往休暇村檜原方向約35分鐘即可抵達五色沼入口站
- MAP CODE：413 566 311*76

喜多方散策

來到福島喜多方市，必訪的行程不只有吃拉麵，還有以拉麵為主題的拉麵神社。欣賞有名的美麗漆器工藝、精巧可愛的貓咪學園、試喝香醇的日本清酒，到花生工廠吃香甜可口的花生冰淇淋，體驗有趣的烤仙貝等活動，在古老的街道中，得到悠閒的快樂。



- 地址：福島縣喜多方市藏之街道
- 交通方式：JR磐越西線喜多方站步行約10分鐘
- MAP CODE：97 794 884*43

花見山

春季期間百花齊放，除了梅花、杜鵑、櫻花...等數十種美麗花朵外，還有6種種類的櫻花從3月底至5月初接連綻放，美不勝收的景色保證讓您無法停下快門。



- 地址：福島市渡利
- 電話：0245-22-3265 (福島市觀光案内所東口)
- 交通方式：花見山入口巴士站徒步25分鐘
- MAP CODE：475 269 239*75

吾妻綜合運動公園

位於福島縣的吾妻綜合運動公園，在中央道路兩旁約116棵的銀杏，於每年的10月下旬到11月上旬盛開，一片金黃色的銀杏道，於陽光的照射之下，美麗程度更令人驚豔，這個運動公園可是2020年東京奧運棒球開幕賽的場地喔！



- 地址：福島縣福島市佐原
- 電話：024-593-1111
- 交通方式：福島站搭路線巴士約30分鐘
- MAP CODE：475 193 234*13

鶴之城

又稱為會津若松城。1968年在戊辰戰爭的會津戰役中敵軍猛烈攻擊下，會津方死守長達一個月未被攻下，號稱最強防禦之城。

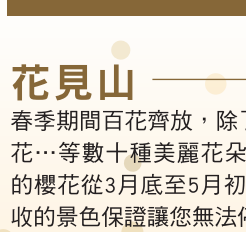


- 地址：會津若松市追手町1-1
- 電話：0242-27-4005 會津若松觀光協會
- 營業時間：8點半~17點，最終入城時間為16點半(全年無休)
- 門票：410日幣
- 交通方式：JR會津若松站市區周遊巴士於鶴之城北口下車徒步5分鐘
- MAP CODE：97 261 147*10

只見線/霧幻峽

只見線之美在於各式顏色的鐵橋搭配復古火車緩緩駛過的合影。運氣好時可以照到清楚的鐵橋與河面倒影，有時雲霧繚繞，拍起照來仙氣十足！霧幻峽則是奧會津另一個知名景點，近幾年由媒體揭露之後，名聲遠播日本全國的霧之溪谷。被純白霧氣包圍，可以搭乘人工划槳舟

- 地址：大沼郡金山町早戶溫泉
- 電話：0241-42-7211(金山町觀光物產協會)
- 交通方式：JR只見線早戶站徒步15分鐘
- MAP CODE：397 161 405*58



夏威夷渡假村

日本國內超人氣的溫泉主題樂園，全年維持28度恆溫的水上樂園、世界最大的露天風呂、熱情無比的草裙舞秀...絕對能讓您放鬆身心彷彿身處夏威夷一般忘卻平日憂煩。

- 地址：磐城市常磐藤原町藤平50
- 電話：0246-43-3191
- 門票：成人3570日幣
- 交通方式：JR湯本站搭乘免費接駁車約15分鐘
- MAP CODE：82 248 850*53

相馬野馬追

(武士盔甲裝體驗)



有千年歷史的相馬野馬追，是日本國家重要的民俗文化財，身穿盔甲的500位武士騎馬奔馳，勇猛的英姿重現日人引以為傲的武士精神。身臨現場，就像搭乘時光機進入時代的戰場裡。

- 地址：相馬市相馬三社、南相馬市雲雀之原祭場地
- 時間：每年7月的最後一個禮拜六、日、一
- MAP CODE：208 145 220*00

春

鑽石路線賞花之旅

春天來福島，一路上都能看到極美的櫻花。

難怪他們自豪的說，福島是日本數一數二「櫻花的縣」，
一起來看看春天的福島怎麼玩最道地，最美！

1. 足利花卉公園
2. 市貝町芝櫻公園
3. 湯野上溫泉
4. 大內宿
5. 花見山
6. 鶴之城
7. 磐梯熱海溫泉
8. 三春瀧櫻
9. Wonder farm
10. 磐城湯本溫泉
11. 國營常陸(日立)海濱公園
12. 偕樂園



DAY 1 東京

足利花卉公園(栃木縣)



是日本栃木縣足利市的花卉主題公園，一年四季都有花朵盛開，分為八大花季主題。園中有樹齡超過150年，占地1000平方公尺的兩大紫藤花棚是其象徵。
■MAP CODE : 64 512 387*10

市貝町芝櫻公園(栃木縣)



粉紅色芝櫻開滿地面的美麗公園。芝櫻種植面積高達2.4公頃，共有約25萬株芝櫻。從瞭望台遠眺，有如拼布般的芝櫻美景令人過目難忘。
■MAP CODE : 39 719 800*25

湯野上溫泉(住宿)

是會津鐵道距離大內宿最近的一站，這裡是全日本唯一有茅草屋頂的車站，同時也是賞櫻名所，月台兩側滿滿的染井吉野櫻盛開時美不勝收！
■MAP CODE : 433 468 374*48



DAY 2 大內宿

大內宿



大內宿為日本三大茅屋聚落之一，也是古代旅人來往休息的驛站。為福島最著名的人文景觀。
■MAP CODE : 433 497 502*24



花見山

春季期間百花齊放，除了梅花、杜鵑、椿花...等數十種美麗花朵外，還有6種種類的櫻花從3月底至5月初接連綻放，美不勝收的景色保證讓您無法停下快門。
■MAP CODE : 475 269 239*75

鶴之城



獲選日本百大名城及櫻花百選的鶴之城，城堡周圍種滿了吉野櫻，每當春日花開的季節上千株的櫻花綻放，一次感受櫻花的燦爛及歷史的故事。
■MAP CODE : 97 261 147*10

磐梯熱海溫泉(住宿)

「磐梯熱海」的溫泉具有800年的悠久歷史，被稱為「美人之湯」，除了泡湯美食外，附近也有很多人氣觀光景點，像是磐梯高原五色沼的自然美景！
■MAP CODE : 377 227 385*85



DAY 3

三春瀧櫻



三春瀧櫻是日本三大櫻之一，據說樹齡達千年、樹形巨大的紅枝垂櫻。每年4月中旬至下旬，向四面開展的樹枝上掛滿淡紅色的花朵，宛如瀑布般披垂著，清香四溢。
■MAP CODE : 300 840 492*87

Wonder farm



適合親子出遊的觀光農場Wonder Farm，這裡種植了38,000棵蕃茄樹，裡面有9個品種。以溫室、電腦灌溉的科技栽培。最有趣的是，除了摘果體驗外，園區附設的餐廳是採吃到飽的方式提供，全部都是蕃茄相關的食物哦！舉凡蕃茄汁、蕃茄PIZZA、蕃茄義大利麵、蕃茄蛋糕等，不僅有創意而且相當美味唷！
■MAP CODE : 82 744 219*42

磐城湯本溫泉(住宿)

福島縣磐城湯本溫泉的歷史可回溯到奈良時代，為日本三大古泉。泉質為在日本全國罕見的硫磺泉，兼具「心臟之湯」、「熱之湯」等多種功效，同時作為「美人之湯」而頗具人氣。
■MAP CODE : 82 311 418*33



DAY 4

國營常陸(日立)海濱公園(茨城縣)



來到海濱公園粉蝶花之丘，欣賞世界十大浪漫花田。少見粉藍色花海，讓人心曠神怡。
■MAP CODE : 47 236 610*18

偕樂園(茨城縣)



日本三大名園之一，園內種植3000棵梅樹，還有櫻花、杜鵑等花卉相繼盛開，四季都能感受不同美景。
■MAP CODE : 47 129 320*25

東京



夏

夏季親子之旅

福島四季都是美景，夏季氣候合宜，
適合健行、賞花以及親子旅遊，
快來看看有什麼必訪路線吧！

1. 環境水族館水世界
2. 夏威夷渡假村
3. 莉卡醬城堡
4. 天使森林那須白河
5. 蘆之牧溫泉車站
6. 三之倉高原花畑
7. 喜多方民宿
8. 南會津民宿
9. 豬苗代湖遊覽船
10. Hotel Listel 豬苗代
11. 東北野生動物園

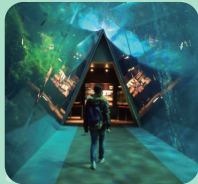


DAY 1

東京・茨城

環境水族館水世界

夏威夷渡假村(住宿)



這裡大部份的展示，都盡量模仿生物的真實生活環境，而非一般水族館一貫的室內展示。像是走到熱帶區時，除了熱帶會有的魚種外，開放環境中，有鳥叫、有熱帶植物就連空氣中也有濕濕黏黏的感覺，就像親臨實境一般真實呢！

■MAP CODE : 82 078 648*83



夏威夷風格的恆溫室內SPA。在這裡可以享受夏威夷的異國浪漫、暢玩豐富水上遊樂設施和觀賞草裙舞蹈表演，另外也有美食餐廳、購物區等，可以輕鬆在這裡渡過一天的時光。夏威夷渡假村亦提供極佳的住宿服務。飯店與渡假村的泳池、景點相連，旅客可以愜意地享受公共浴池和露天浴池。在吃到飽自助餐廳可享用超過50道以上的餐點。飯店提供多種不同房型可供選擇，有和室、西式床以及和洋室(榻榻米&西式床)。

■MAP CODE : 82 248 850*53



DAY 2

莉卡醬城堡

天使森林那須白河(住宿)



日本女孩永遠的好朋友「莉卡醬」主題樂園。是日本唯一開放參觀的莉卡醬製造工廠。城堡內展示第一代到第四代的莉卡醬並販售各式莉卡醬玩偶及周邊商品。

■MAP CODE : 300 405 148*66

占地廣大的複合式渡假村，除了具有特色的半圓頂小木屋之外，還可進行划獨木舟、釣魚及各種體驗教室，另外也設有室內游泳池。位於標高約900公尺羽鳥湖高原裡，夏季氣候涼爽，因而有東北避暑聖地之稱，沿著湖畔騎乘自行車，讓您仿若置身世外桃源。

■MAP CODE : 203 817 402*61



DAY 3

蘆之牧溫泉車站



貓站長，牠有自己的IG、Twitter！成千粉絲每天追蹤，可說是日本的知名網紅呀！提醒每一位觀光客，貓站長完全禁止拍攝的喔！沒開閃光也一樣不行，是為了保護貓咪們的眼睛，所以大家要記得遵守。

■MAP CODE : 433 832 070*31

喜多方民宿(住宿) 或 南會津民宿(住宿)



喜多方民宿



南會津民宿



在三之倉可以眺望整個會津地區的美景。四季種植了不同種類的花卉，尤其是春季的油菜花以及夏季的向日葵花海，堪稱日本東北地區最壯觀。

■MAP CODE : 674 299 523*52

油菜花季：每年5月中旬-6月上旬

向日葵季：每年8月上旬-9月上旬

DAY 4

豬苗代湖遊覽船

Hotel Listel 豬苗代

豬苗代湖是全日本第四大湖，天氣晴朗時，能見到湖面上磐梯山的美麗倒影，還可搭乘天鵝型的遊覽船遊湖。

■MAP CODE : 413 080 209*52



Hotel Listel 豬苗代除了在冬季是非常著名的滑雪勝地外，夏季時提供的多種戶外活動設施，不論是搭乘熱氣球鳥瞰整個風景，或是到花草園內欣賞美麗的各種花朵，如特別的百日草、向日葵等。更可以在比人還要高大的向日葵花田裡進行一場刺激的迷宮遊戲。來福島玩樂時安排一天在飯店悠閒的渡過時光，也是非常不錯的選擇。

■MAP CODE : 377 423 642*26



DAY 5

東北野生動物園

東京・仙台

飼養約有120種、1100隻動物，最大的特色是擁有許多世界上稀有的動物，像是白色的獅子，白色的蛇，白狐狸，白浣熊等，在園內可自駕逛野生動物園穿過獅群，行經長頸鹿、大象生活的草食動物區。

■MAP CODE : 377 809 251*18



秋



深度賞楓之旅

秋天是福島旅人必訪的季節，
紅到透的楓葉，漫天的紅葉，
都是秋季旅行最深刻的回憶

1. 南湖公園
2. 新白河地區
3. 山本不動尊
4. 古町大銀杏
5. 前澤曲家集落
6. 旧喰丸小學校
7. 奧會津地區-休憩館
8. 只見線
9. 新宮熊野神社
10. 會津地區-料理旅館田事
11. 五色沼
12. 磐梯吾妻lakeLine/中津川溪谷
13. 土津神社
14. 磐梯熱海溫泉
15. 達澤不動瀧
16. 吾妻綜合運動公園
17. 中野不動尊



DAY 1

東京・茨城

南湖公園

新白河地區(住宿)

DAY 2

山本不動尊

古町大銀杏

前澤曲家集落



南湖公園為日本最古老的公園之一，
楓紅季節來臨可欣賞紅葉的繽紛及湖濱散步的愜意。

■MAP CODE :
203 416 010*75



山本不動尊佔地大，境內有超過百年的杉木群，最美的就是從表參道進入本堂前的紅葉參道。楓葉轉紅時漫天紅葉，目不暇給。

■MAP CODE :
225 193 377*52



古町大銀杏樹的樹齡據推算已有800年了，樹高超過300公尺，是福島縣數一數二的老銀杏樹。它那優雅的黃葉姿態絕對值得一看。

■MAP CODE :
510 333 018*06



前澤曲家集落保留著傳統的日式農村景象，連建築物也都維持著傳統歷史建築，是個很適合了解古時代建築特色的地點。

■MAP CODE :
510 032 804*51

旧喰丸小學校



旧喰丸小學校最多曾有100多位學生在這裡上課，在二次世界大戰後達到最高峰，近年人口外移、學生數減少，面臨廢校拆遷命運，透過村民的努力下保有此木造小學。

■GOOGLE : 37.319843, 139.648318

奧會津地區-休憩館(住宿)

建築物是利用當地產的會津桐建造，外觀很樸實有回家的感覺。備有檜木風呂可以泡湯，晚餐則是主人精心準備的家庭料理，相當有人情味的住宿選擇。

■MAP CODE : 397 197 174*48



DAY 3 只見線

只見線 拍攝

「只見線」近年來成為福島超熱門的攝影景點，許多攝影玩家爭相前往這些秘密景點拍攝，見到紅葉、鐵橋、川水交錯而成的美景，都直呼此生必訪。



大志集落拍攝點



第一鐵橋拍攝點



第四鐵橋拍攝點



第三鐵橋拍攝點

■MAP CODE : 397 200 897*77

新宮熊野神社



新宮熊野神社位於福島縣喜多方市，這裡的特色是有棵樹齡達800年的大銀杏樹，在銀杏葉轉黃季節，金黃葉子妝點了整個神社，滿地鋪滿金黃落葉，像極了一片黃色地毯。

■MAP CODE : 97 700 810*31

會津地區-料理旅館田事(住宿)

兩層樓的百年日式老屋，在多戰的會津地區難得有這麼古老的建築被保留下來。大門外有個美麗的小庭院開滿了花朵，穿越庭院的木門映入眼簾的是木造的暖色，以傳統典雅的日式裝潢為主，女將的親切招待給人回家的舒服感。晚餐是豐盛精緻的會席料理、早餐是會津傳統的輪船飯，本身也是知名餐廳的田事，一泊二食的每道料理都是主人心意的呈現。

■MAP CODE : 97 291 786*53



DAY 4 五色沼

福島裏磐梯的知名景點「五色沼」坐落於磐梯高原，是當時火山噴發時淤塞而成的幾個湖泊。因為火山灰沉積的關係，湖水產生了各式各樣成份，陽光照射下，形成了不同顏色。秋季來訪，紅葉湖水相映更能感受到秋季的森林氣息。

■MAP CODE : 413 566 311*76



磐梯吾妻lakeLine/中津川溪谷

磐梯吾妻 LAKE LINE 是一條連接豬苗代町與北鹽原村的景觀公路。能一路欣賞由數百個湖沼群所交織出的風景，也是福島最有名的自駕賞楓景點路線。其中的中津川溪谷更是許多攝影愛好者會去取景拍攝溪谷與楓葉的著名景點。

■MAP CODE : 937 003 453*11



土津神社

位於豬苗代車站附近，土津神社不僅是當地人信仰的中心，襯上銀杏的黃葉及秋楓的紅葉，絕對是旅客秋遊的好去處。

■MAP CODE : 413 267 104*25



磐梯熱海溫泉(住宿)

「磐梯熱海」的溫泉具有800年的悠久歷史，被稱為「美人之湯」，除了泡湯美食外，附近也很多人氣觀光景點，像是磐梯高原五色沼的自然美景！

■MAP CODE : 377 227 385*85



DAY 5 達澤不動瀧

達澤不動瀧高約10公尺寬約15公尺，近看非常的壯觀。整個瀑布的水流氣勢磅礴，秋季來訪兩側的楓紅與瀑布相映，更添風情。

■MAP CODE : 377 613 397*07



吾妻綜合運動公園

吾妻綜合運動公園，是福島縣內知名的銀杏景點。園內中央道路兩旁種有116棵銀杏，10月下旬到11月上旬是最佳觀賞時期。每年配合最佳觀賞時期，會舉行銀杏步道的夜間點燈活動。

■MAP CODE : 475 193 234*13



中野不動尊

日本三大不動尊之一的福島中野不動尊，沿著小徑走入森林看除厄神社，或跟著當地人到洞窟巡拜。洞窟巡拜出來之後，從外觀看朱紅色的大日堂，旁邊瀑布襯著紅葉，身心都感到格外舒適！

■MAP CODE : 76 245 576*60





極美雪景鐵道 拍攝之旅

福島，幅員廣大擁有許多自然美景，即使是同樣的景點，冬季的美景卻和其它季節各異其趣。在最靜謐的季節，厚厚的白雪蓋住了大地，卻遮蓋不了福島的美。

1. 豬苗代湖
2. 會津地區
3. 第一鐵橋
4. 圓藏寺
5. 瀧谷川橋樑
6. 大志集落
7. 第三鐵橋
8. 宮下溫泉榮光館
9. 鐵橋三兄弟
10. 第四鐵橋
11. SampSon
12. 第二鐵橋
13. 鶴之城
14. 東山溫泉
15. 大內宿



DAY 1

仙台機場

豬苗代湖

會津地區(住宿)



豬苗代湖是位於福島的中間，也是日本第四大湖，到了冬季岸邊有成群從西伯利亞來過冬的天鵝和野鴨，相當熱鬧，是福島代表性的美景之一。

■MAP CODE : 413 080 209*52

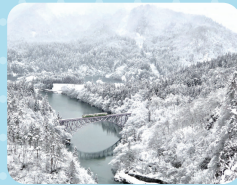


DAY 2

道路休息站尾瀨街道mishima宿

第一鐵橋拍攝點

圓藏寺



只見川第一鐵橋，橫跨在只見川上依著山景傍著川水，火車、鐵橋與水面倒影所形成的景色非常特別，對不少攝影愛好者、火車迷來說都是熱門景點。

■MAP CODE : 397 200 897*77



位於會津柳津町的圓藏寺是會津地區著名寺院，亦是會津區吉祥物「紅牛」發源地。許多遊客在拍攝只見線時皆會到訪圓藏寺參拜祈福。

■MAP CODE : 397 417 554*63

瀧谷川橋樑

較少人知道只見線拍攝私房景點「瀧谷站」，從拍攝點距離只見線鐵橋的位置相當的近，因此就算用手機也能拍下很棒的畫面！

■GOOGLE : 37.49308, 139.69813



大志集落拍攝點

位於日本福島縣金山町的大志集落，這裡有著「日本版哈爾斯塔特」之稱的拍攝美景，大志集落看過去，依山傍水如同仙境般的美色，加上彩色屋頂及冬季雪景，有身在歐洲的錯覺。成為福島冬季必訪的絕世美景。

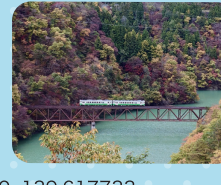
■GOOGLE : 37.457946, 139.531928



第三鐵橋拍攝點

第三鐵橋是在會津宮下、早戶之間的橋樑，鐵銹色橋樑與山色水光，在不同時間的陽光照射上，有著不一樣的面貌。

■GOOGLE : 37.463000, 139.617733



宮下溫泉榮光館

小型的溫泉旅社，溫泉引自源泉活水，雖然水溫較熱，但有助於改善疲勞，可以長時間浸泡，是溫暖又有人情味住宿的好選擇。

■MAP CODE : 397 198 492*25



DAY 3

鐵橋三兄弟

第四鐵橋拍攝點

會津宮下車站附近有個橋樑，可以同時看到三座鐵橋交錯在山林間，陽光充足的時間點拍攝火車和鐵橋，是只見線愛好者推薦拍攝的特別景點。

■GOOGLE : 37.473443, 139.648552



只見線第四鐵橋是在會津水沼、會津中川之間的鐵色橋樑，冬季來拍時可以拍到冷冽的水色及白雪、山景的倒影。在水沼公園旁的橋上遠眺，不僅能拍攝到第四鐵橋，也可以拍攝到列車穿梭於樹林間的畫面。

■GOOGLE : 37.48164, 139.56003



SampSon(午餐)

充滿文青氣息的餐廳，招牌鹽味拉麵、咖哩飯都很好吃，調味適中，還有3種自製佐料醬都可試。

■MAP CODE : 397 197 170*11

第二鐵橋拍攝點



第二鐵橋的拍攝點就在鐵道旁的道路上，這裡與第二鐵道呈水平視角，距離也約莫兩百公尺左右。下雪的冷色調加上綠色的火車緩緩駛入，也是只見線必訪的絕美風景。

■GOOGLE : 37.47877, 139.65289

鶴之城



鶴之城又被稱作會津若松城，是來到福島會津若松地區必訪的景點，亦是會津若松市的精神中心所在，知名歷史故事白虎隊的發生地，特色之一是白牆紅瓦，在日本城堡中屬於稀有的顏色，在冬雪的覆蓋下更顯壯闊。

■MAP CODE : 97 261 147*10

東山溫泉

據說約1300年前發現的，被譽為「奧羽三樂鄉」之一的溫泉鄉。泉水屬於清爽型硫酸鹽，距市區只需十分鐘車程，就可享受如此頂級的溫泉之旅，請一定要來試試。

■MAP CODE : 97 205 897*36



DAY 4

大內宿



福島「大內宿」與白川鄉合掌村、京都美山町合掌村並稱為日本三大茅葺屋。在江戶時代是東北人士前往日光與江戶的重要通道。為當時來往的藩主、商人與行人提供飲食與休憩的城鎮，曾經繁華一時，今則為重要的文化遺產。冬天的大內宿大雪紛飛，積滿皚皚白雪的茅草屋，近看遠看都像童話世界一般的夢幻可愛。

■MAP CODE : 433 497 502*24

東京



福島大使
偽日本人MAY
只見線拍攝
全攻略



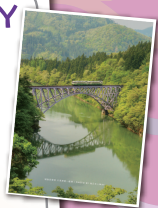
福島 101 物語

看看福島達人怎麼說!!

福島秘境

偽日本人MAY 食遊玩樂

春天的櫻花恣意盛開，心情頓時也輕盈了起來，盛夏的福島充滿活力，深秋的楓紅浪漫迷人，片片楓紅層層相疊著，寒冬的空氣冷冽沁心，時空彷彿就凍結，讓人捨不捨靜謐雪景。



瑪格@圖寫文創生活

三訪福島，行程重頭戲就是參加被日本政府指定為國家重要無形文化財的會津田島祇園祭。由當地30名女性以日本傳統新娘打扮組成的隊伍，手捧著七樣「行器」供品祭神，有著「日本第一花嫁行列」的美譽。喜歡參加日本祭典，現場看到日本家庭全家大小出動，共襄盛舉，那種地方凝聚力的溫馨，總是令我很感動。



剃有其食

印象最深是大內宿雪祭，沒想到這麼多人參加，台灣人會很喜歡這種行程，更喜歡不一樣的福島。



飛天璇

第一次挑戰福島五天四夜自駕行程。一次看到紫藤、秋楓和冬雪。福島春天可以欣賞櫻花，秋天可以欣賞楓葉，冬天可以欣賞雪景，還有很多著名的滑雪聖地吸引玩家來朝聖。



Winnie的秘密花園

親眼見證只見線的絕景，即使看過別人分享幾百回，但自己見到的那一刻還是美到感動到想落淚，如果可以真想再來拍攝雪景的只見線，感受那四季都有不同的美麗福島。



Mimi韓の愛旅生活

秋天的福島真的是太美了，走到哪裡都是滿滿的紅葉，其中最令人印象深刻的就是滿滿秋色、畫面層次豐富大內宿、五色沼、只見線與觀音沼森林公園，也很推薦大家可以租車自駕，走走磐梯高原的Lake Line、Sky Line等公路。



爆肝護士的玩樂記事

在三倉高原看到了像是電腦桌面的美景，登上吾妻小富士感受到自然造物的衝擊感動，這一切都是需要親身經歷才能感受到的不同！



小虎食夢網

福島有著名的三大茅草屋-大內宿、有東北三大城的會津若松城和白河小峰城、有夢幻色彩的五色沼、有東北最有名的三春瀧櫻，更有賞櫻祕境-喜多方千株櫻花瀑布隧道、還有四季皆美的著名鐵道-只見線。如此四季皆宜的地方怎能不讓人百玩不厭呢！



Banbi 斑比美食旅遊

治癒了內心的鶴城蠟燭祭，神聖卻又溫暖。美到讓人屏息的只見線美景，是珍貴的絕景，還有帶有祈福的熱鬧祭典。下次，我還要再來福島玩！



小布少爺親子旅遊誌

東北票選第一名，擁有粉雪的真磐梯滑雪場，非常適合全家一起前往。尤其是在真磐梯滑雪場可以泡湯與體驗各式雪上活動，不論是冰上釣魚、雪上橡皮艇等各式活動，快安排屬於你的冬之福島吧！



許傑，旅行圖中

會津若松的蠟燭雪祭，在冷冷的冬天看見溫暖的燭火，加上背後的故事，讓人心裡真的很感動。還有一年一度的不倒翁市集，走在市集內吆喝聲四起，期間限定的熱鬧市集綿延數百公尺，每個攤位都有著不同的人情味。從聽覺、視覺到心裡的感動都觸及了。



13's 幸福食光

我們遊訪了「吾妻綜合運動公園」看見正值盛黃之際夢幻的金黃銀杏林、在地人的祕境「達澤不動瀑布」，還有獨留深秋靜謐的「中津川溪谷」，秋意中也增添幾許詩意。距離東京僅90分鐘路程的福島，有著一份愜意與寧靜，出發吧～來福島旅行！



右上的世界食旅

無敵的美景、幽靜的氣氛，讓我感到無比放鬆。尤其是賞楓、賞雪季節前來，自然景觀、天然的山光水色，搭配四季變換的顏色，老天爺果然是最厲害的畫家無誤！



小佳的幻想世界

福島夏季到處充滿綠意盎然！看到滿山遍野的油萊花、杜鵑花和芝櫻。新綠只見線，第一次住在羽鳥湖高原的半圓形小屋裡，最後再到白河品嚐超特別的白味噌拉麵！福島就是這麼有魅力！



黏貼處